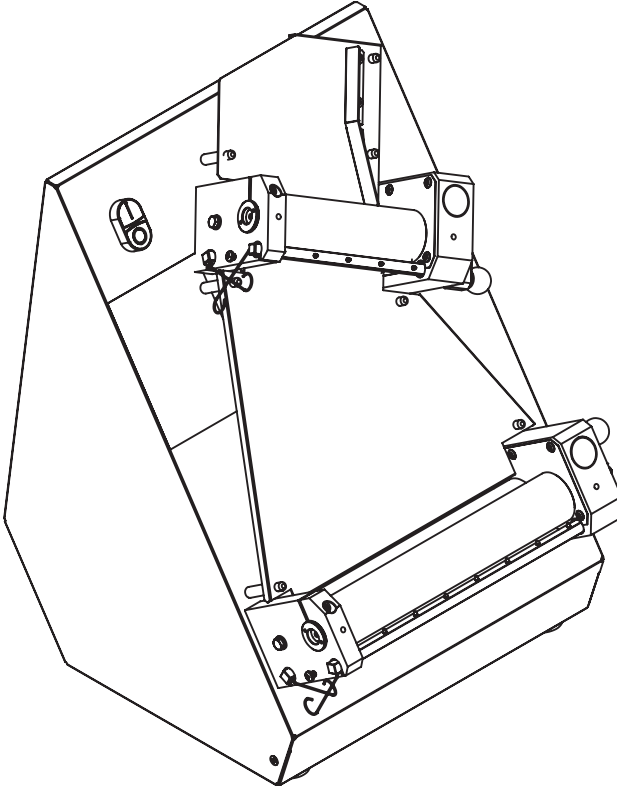


CE



smart



HAMUR AÇMA MAKİNALARI
KULLANIM VE BAKIM KILAVUZU

SM-30 Smart | SM-40 Smart

SUNUŞ

Sayın kullanıcımız,

Makinamızı tercih ettiğiniz ve firmamıza olan güveniniz için teşekkür ediyoruz. Makinalarımız sizinle birlikte 39 ülkede sanayi mutfaklarında kullanılmaktadır.

Makinamız, uluslararası standartlara uygun olarak üretilmiştir. Makinadan beklentilerinize uygun verim alabilmeniz ve uzun süreli kullanmanız için kullanma kılavuzunu kesinlikle okumanızı, kullanıcınıza okutmanızı önemle hatırlatırız. Servisimizi çağırmadan önce aşağıdaki uyarılar dikkate almanızı rica ediyoruz.

ŞENGÜN MAKİNA

- Elinizdeki kılavuzu lütfen makineyi kurmadan önce dikkatle okuyunuz, makineyi kullananların okumasını sağlayınız. Kılavuzu okumadan makineyi çalıştırdığınızda makine garanti kapsamı dışında kalacaktır.
- Satın aldığınız ürünümüzün montajı, kullanılması ve bakım ile ilgili bilgileri veren kılavuz dikkatle okunmalıdır. Makinenin bağlantısının yapılacağı elektrik tesisatının yasal mevzuatlara uygun şekilde ehliyetli elemanlarca, yetkili servis elemanlarımızın makinenin montajı için gelmeden hazırlanmasını sağlayınız.
- Tereddüt ettiğiniz ve anlayamadığınız hususlar için size en yakın yetkili servisten telefonla bilgi isteyiniz.
- Montaj için çağrılan servis elemanının bekletilmesi halinde masraflar ve her saat için bekleme ücretinin tarafınıza fatura edileceğini hatırlatırız.

İÇİNDEKİLER

BÖLÜM 1 : TANITIM

Hamur Açma Makinası :	1
1.1 SM-30 Smart / SM-40 Smart Genel Tanımı	
1.2 Teknik Özellikler Tablosu	
1.3 İkaz ve Uyarı Etiketleri	

BÖLÜM 2 : MAKİNA GÖVDE ELEMANLARININ TANITIMI

2.1 Koruma sacı montajı	2
2.2 Gövde elemanları	

BÖLÜM 3 : KULLANMA TALİMATLARI

3.1 Kullanım Tavsiyeleri	3
3.2 Güvenlik Uyarıları	3
3.3 Makinanın Ayarları ve Çalıştırılması	4

BÖLÜM 4 : BAKIM TALİMATLARI

4.1 Gövde Temizliği	5
4.2 Sıyırıcı Temizliği	

BÖLÜM 5 : MAKİNA YEDEK PARÇALARI

5.1 SM-30 Yedek Parça Listesi	7 - 10
5.2 SM-40 Yedek Parça Listesi	11 - 14

BÖLÜM 6 : ELEKTRİK ŞEMASI

15

GARANTİ BELGESİ

16

BÖLÜM 1 : TANITIM

1.1 - Hamur Açma Makinası Model

SM-30 Smart / SM-40 Smart Genel Tanımı

Lahmacun, pizza, lavaş ve diğer hamur açma uygulamaların da kullanılmaktadır. Merdaneler aralığı ayar sistemi ile açılacak hamur kalınlığı ve çapı kolaylıkla istenen ölçüde elde edilebilir. Hızlı ve kolay kullanım özelliği sayesinde minimum 3, maksimum 5 saniyede hamur açma işlemi yapılabilir.

1.2 - Teknik Özellikler Tablosu

Teknik Özellikler	SM - 30	SM - 40
Makina uzunluğu (cm)	41	51
Makina eni (cm)	38	41
Makina yüksekliği (cm)	55	66
Motor gücü (kw)	0.37	0.37
Elektrik bağlantısı (v-hz)	220 - 50	220 - 50
Hamur ağırlığı (gr)	100-210	100-700
Elde edilen hamur çapı (cm)	19-29	26-40

1.3 - İkaz ve Uyarı Etiketleri



GÜVENLİK UYARILARI!

- Enerji fişini çekmeden arka kapağı açmayınız.
- Makina çalışırken temizlik yapmayınız.

ATTENTION !

- Cut electric current before opening protection system.
- Do not clear when machine is working.

DİKKAT! TEMİZLİK UYARILARI

- Makina çalışırken yabancı maddeleri merdaneler arasında sokmayınız.
- Makina elektrik hattına bağlı iken osak bezle ve suyla yıkayarak temizlik yapmayınız.
- Makina çalışırken kesinlikle temizlik yapmayınız.
- Makina üzerindeki soğutucu fanın çalışır durumda olduğunu daima kontrol ediniz.
- Makinanın arka kapağını fişi çikardıktan sonra açınız ve 2 ay da bir içini boya fırçası yardımı ile veya elektrik süpürgesi yardımı ile temizleyiniz.
- Merdane sıyrıklarını iş bitiminde çıkartıp ıslak bez veya sünger yardımı ile temizleyiniz. Sert cisimlere vurmayınız ve bükülmelere karşı koruyunuz.

KULLANIM TAVSİYELERİ USE RECOMMENDATIONS

Eğer Hamur Dairesi Olarak (Lahmacun, Pizza Hamuru vb.) açılmak isteniyorsa;

- Hamur yuvarlığı elle bastırılarak yata hale getirilir.
- Bu hamur giriş (üst) merdane aralığından geçirilir.
- Orta yolluk saından çıkan hamur pekiile görülüğü gibi çevrilip çıkış (alt) merdane grubuna 30° derecelik açıyla geçirilir.

If you want to opening the circular dough is being (Lahmacun, Pizza dough, etc.)

- Bring with hand dough is round.
- This dough roller upper range entry after from.
- As shown in figure central runners on conversion from pulp and 30° degree parallel group as after departure.

Eğer hamur elips (Pide, Lavaş, hamuru vb.) olarak açılmak isteniyorsa;

- Hamur yuvarlığı elle bastırılarak yata halle getirilir.
- Bu hamur giriş (üst) merdane aralığından geçirilir.
- Orta yolluk saından çıkan hamur pekiile görülüğü gibi çevrilip çıkış (alt) merdane grubuna 60° derecelik açıyla geçirilir.

If you want to opening the dough is being elips is being elips (Pide, lavash dough etc.)

- Bring with hand dough is round.
- This dough roller upper range entry after from.
- As shown in figure central runners on conversion from pulp and 60° degree parallel group as after departure.

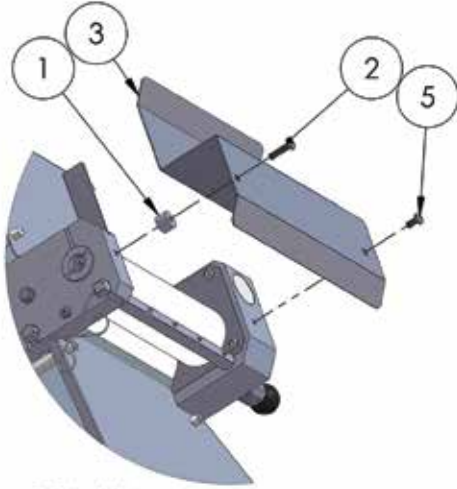
**ÖNEMLİ UYARI
WARNING**

**MAKİNA ÇALIŞIRKEN TEMİZLİK YAPMAYINIZ.
DO NOT CLEAN THE MACHINE WHILE WORKING.**

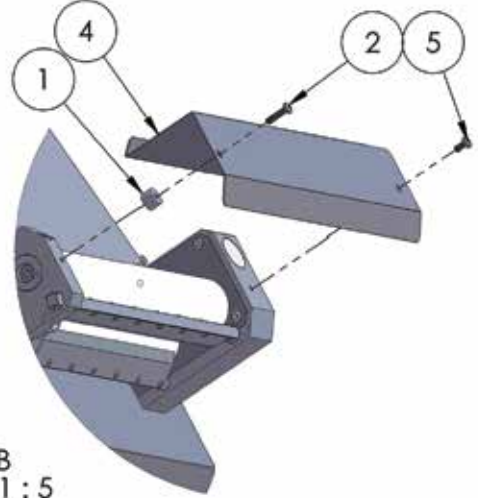
www.nor.com.tr

BÖLÜM 2 : MAKİNA GÖVDE ELEMANLARI

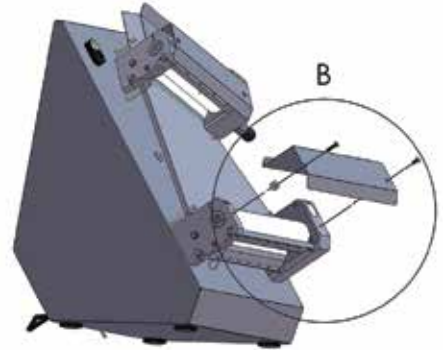
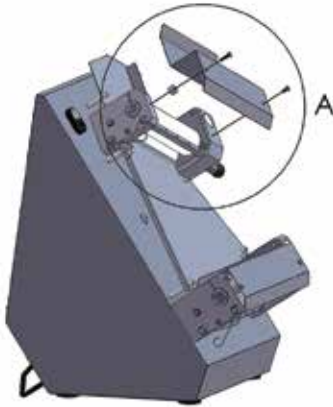
2.1 Merdane Koruma Sacı Montajı



DETAY A
ÖLÇEKLE 1 : 5

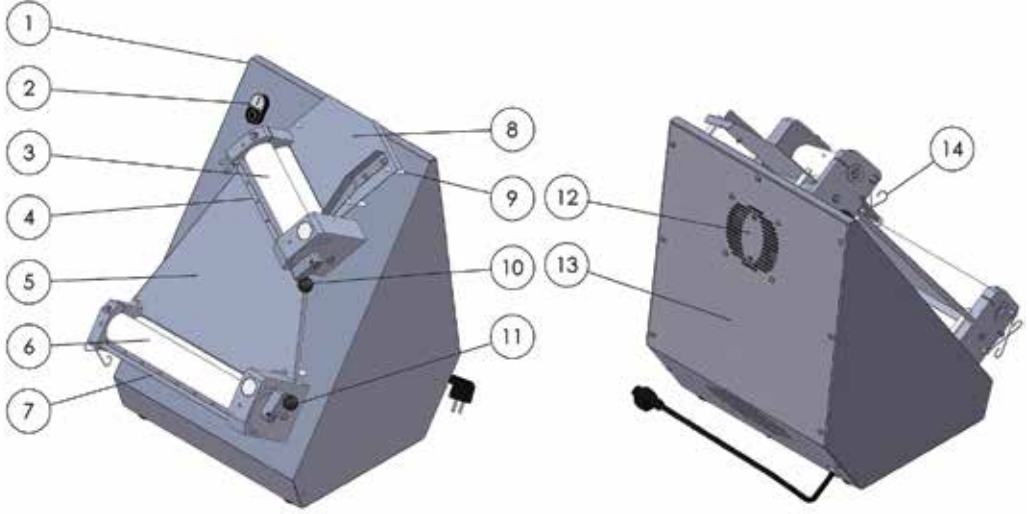


DETAY B
ÖLÇEKLE 1 : 5



1. KORUMA SACI YÜKSÜĞÜ
2. CİVATA (SOL)
3. KORUMA SACI (ALT MERDANE)
4. KORUMA SACI (ÜST MERDANE)
5. CİVATA (SAĞ)

2.2 Gövde Elemanlarının Tanıtımı

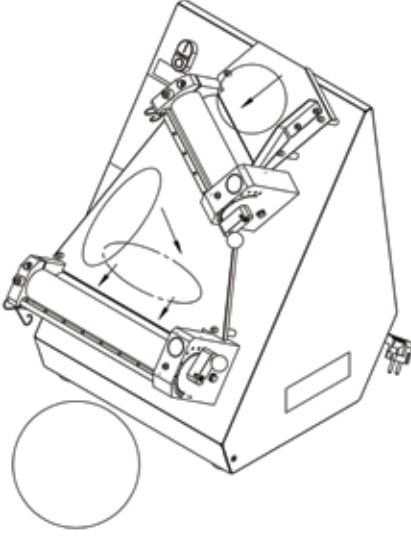


ÖN GÖRÜNÜŞ

ARKA GÖRÜNÜŞ

1.	Gövde	8.	Üst Yolluk Sacı
2.	Açma Kapama Butonu	9.	Sac Tutucu Pimi
3.	Üst Merdane Grubu	10.	Üst Merdane Aralık Ayarlama Kolu
4.	Üst Merdane Sıyırıcıları	11.	Alt Merdane Aralık Ayarlama Kolu
5.	Orta Yolluk Sacı	12.	Havalandırma fanı
6.	Alt Merdane Grubu	13.	Arka kapak
7.	Alt Merdane Sıyırıcıları	14.	Merdane sıyırıcı yağları

BÖLÜM 3 : KULLANMA TALİMATI



3.1 Kullanım Tavsiyeleri

Eğer hamur dairesel olarak (lahmacun hamuru vb.) açılmak isteniyorsa;

- Hamur yuvarlağı elle bastırılarak yatsı hale getirilir.
- Bu hamur giriş (üst) merdane aralığından geçirilir.
- Orta yolluk sacından çıkan hamur şekilde görüldüğü gibi çevrilip çıkış (alt) merdane grubuna paralel olarak geçirilir.

Eğer hamur elips (pide hamuru) olarak açılmak isteniyorsa;

- Hamur yuvarlağı elle bastırılarak yatsı hale getirilir.
- Bu hamur giriş (üst) merdane aralığından geçirilir.
- Orta yolluk sacından çıkan hamur şekilde görüldüğü gibi çevrilip çıkış (alt) merdane grubuna 45 derecelik açıyla geçirilir.



3.2 Güvenlik Uyarıları

- Makina için güvenli voltaj 230 V ile 240 V arasındadır.
- Makina düz bir zemine kurulmalıdır.
- Makina monofaze olarak çalışmaktadır.
- Makina fişe takılı iken ıslak bezle silinmemelidir.
- Makina fişten çıkarılmadan gövde arka kapağı açılmamalıdır.
- Soğutucu fanın çalışıp çalışmadığı hergün kontrol edilmelidir.

3.3 Makinanın Ayarları ve Çalıştırılması

1. Makinanın fişini monofaze prize takınız.
2. Makinayı çalıştırmak için 1 nolu butona basınız.
3. Merdane aralığını aşağıda gösterildiği gibi ayarlayınız. (Bu işlem açacağı hamur kalınlığını ve çapını belirleyecektir.)



Şekildeki makina bölümünde hamur kalınlığı "0" dan "20" rakamına kadar büyütülebilir. Bu işlem için;

- Bakalit topuz geriye doğru çekilir ve şekilde görülen(+) veya (-) yönünde kol çevrilir.
- (+) yönü merdane aralığını (hamur kalınlığını) büyütür (-) yönü küçültür.
- Bu işlem sonunda istenilen merdane aralığı elde edildiğinde bakalit topuz ilk konumuna getirilir.

NOT : Giriş merdane aralığı çıkış merdane aralığından daima büyük olması tavsiye edilir.

İSTENİLEN MAMÜL		ÜST	ALT
1.	LAHMACUN		
2.	PİDE		
3.	PİZZA		
4.	TIRNAKLI PİDE		
5.	LAVAŞ EKMEĞİ		
6.	BÖREK HAMURU		

NOT : Tablo içindeki mamül isimlerinin karşlarına kullanıcı tarafından belirlenen giriş ve çıkış (üst ve alt) merdane ayar kolunun değerlerini yazınız.

NOT : Merdane sıyrıcılarının sıhhatli çalışması için sıyrıcı yaylarının gergin olması gereklidir.

BÖLÜM 4 : BAKIM TALİMATI

4.1 Gövde Temizliği



Gövde temizliği şekilde görüldüğü gibi giriş ve orta yolluk sacları sökülerek gövde üzerinde kalan un ve hamur fazlalıkları temizlenmelidir. Temizlik işlemi makina stop konumunda ve fiş prizden çıkarıldıktan sonra hafif ıslak bezle yapılmalıdır. Makina tekrar kurumadan tekrar fişe takılmamalıdır.

NOT : Yolluk sacları üzerindeki pimler gövde üzerindeki yuvalarına sokularak montaj yapılır. Pimler serbest geçmelidir.

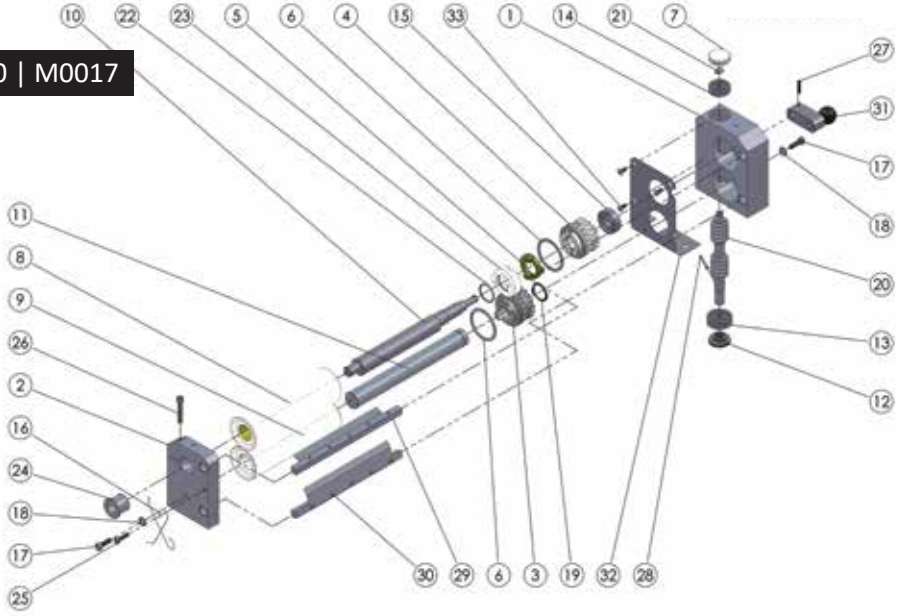
4.2 Sıyırıcı Temizliği



- Sıyırıcı temizliğinde öncelikle şekilde görülen sıyırıcı yayı yaslama civatasından yukarıya doğru itilerek kurtarılır.
- Daha sonra sıyırıcı şeklindeki gibi yaslama takozu üzerindeki yuvasından dışarıya doğru çıkarılır ve sıyırıcı sac temizlenir. Bu işlem hergün yapılmalıdır.

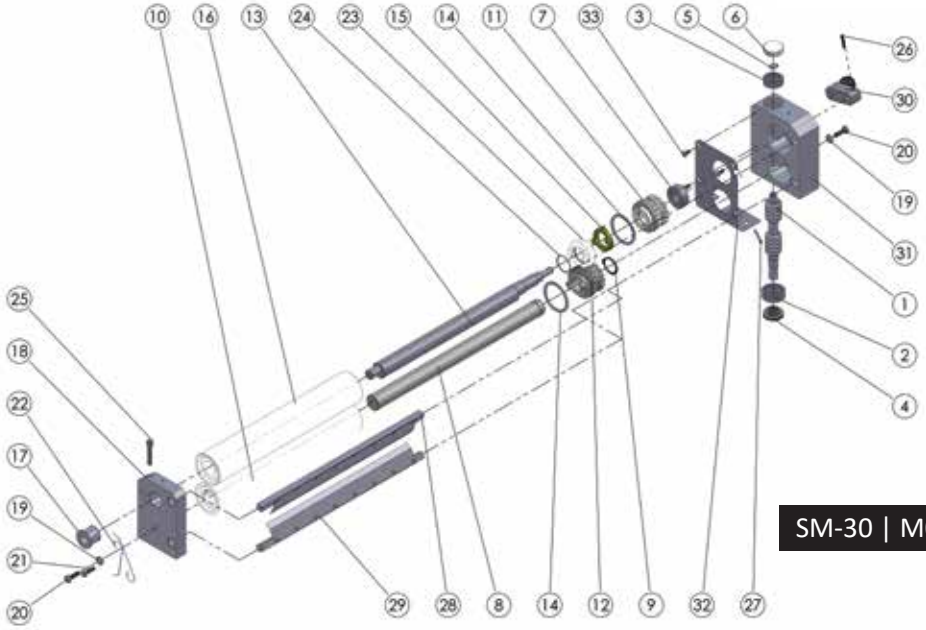
BÖLÜM 5 : MAKİNA YEDEK PARÇALARI

SM-30 | M0017



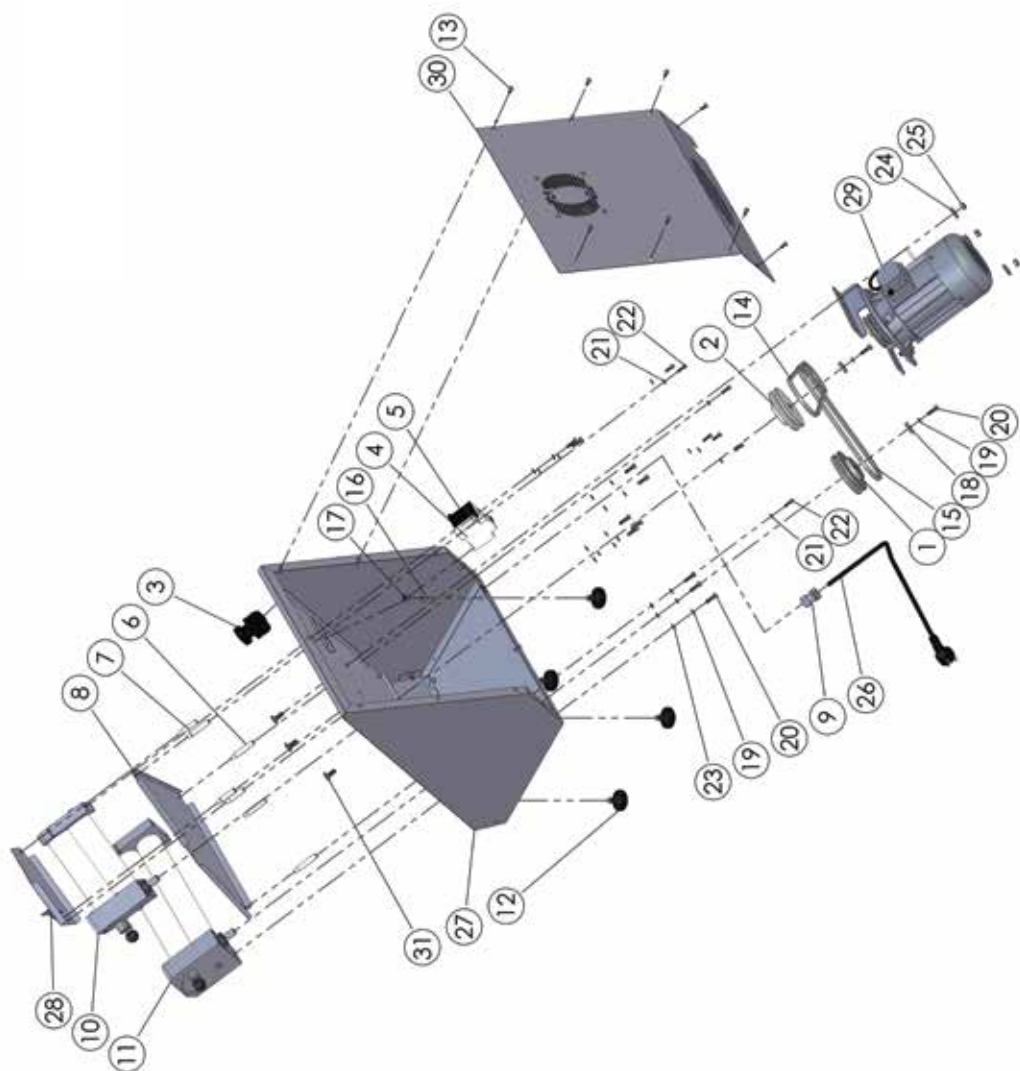
SM-30 / M0017 (ÜST MERDANE KOMPLE) YEDEK PARÇA LİSTESİ

ÖGE NO.	YEDEK PARÇA NUMARASI	YEDEK PARÇA TANIMI	MİKT.	ÖGE NO.	YEDEK PARÇA NUMARASI	YEDEK PARÇA TANIMI	MİKT.
1	00372	DİŞLİ KUTUSU	1	18	00050	PUL	2
2	00001	MERDANE YATAĞI	1	19	00089	SEGMAN	1
3	00338	DİŞLİ	1	20	00011	SONSUZ DİŞLİ	1
4	00007	DİŞLİ	1	21	00027	SEGMAN	1
5	00010	KAVRAMA	1	22	00092	O-RİNG	1
6	00009	SEGMAN	2	23	00088	KAVRAMA	1
7	00013	KAPAK	1	24	00086	AYAR YÜKSÜĞÜ	1
8	00014	MERDANE	1	25	00047	CİVATA	1
9	00015	MERDANE	1	26	00054	CİVATA	1
10	00018	MİL	1	27	00095	PİM	1
11	00019	MİL	1	28	00096	PİM	1
12	00022	YÜKSÜK	1	29	00333M	ÜST MERDANE SİYİRİCİSİ (ÜST)	1
13	00024	RULMAN	1	30	00334M	ÜST MERDANE SİYİRİCİSİ (ALT)	1
14	00025	RULMAN	1	31	00335M	AYAR KOLU	1
15	00026	RULMAN	1	32	00385	MERDANE KORUMA SACI	1
16	00038	YAY	2	33	00340	CİVATA	3
17	00041	CİVATA	2				



SM-30 / M0018 (ALT MERDANE KOMPLE) YEDEK PARÇA LİSTESİ

ÖĞE NO.	YEDEK PARÇA NUMARASI	YEDEK PARÇA TANIMI	MİKT.	ÖĞE NO.	YEDEK PARÇA NUMARASI	YEDEK PARÇA TANIMI	MİKT.
1	00011	SONSUZ DİŞLİ	1	18	00001	MERDANE YATAĞI	1
2	00024	RULMAN	1	19	00050	PUL	2
3	00025	RULMAN	1	20	00041	CİVATA	2
4	00022	YÜKSÜK	1	21	00047	CİVATA	1
5	00027	SEGMAN	1	22	00038	YAY	2
6	00013	KAPAK	1	23	00088	KAVRAMA	1
7	00026	RULMAN	1	24	00092	O-RİNG	1
8	00021	MİL	1	25	00054	CİVATA	1
9	00089	SEGMAN	1	26	00095	PİM	1
10	00017	MERDANE	1	27	00096	PİM	1
11	00007	DİŞLİ	1	28	00336M	ALT MERDANE SİYİRİCİSİ (ÜST)	1
12	00338	DİŞLİ	1	29	00337M	ALT MERDANE SİYİRİCİSİ (ALT)	1
13	00020	MİL	1	30	00335M	AYAR KOLU	1
14	00009	SEGMAN	2	31	00372	DİŞLİ KUTUSU	1
15	00010	KAVRAMA	1	32	00385	MERDANE KORUMA SACI	1
16	00016	MERDANE	1	33	00340	CİVATA	3
17	00086	AYAR YÜKSÜĞÜ	1	34			



SM-30 SMART GÖVDE YEDEK PARÇA LİSTESİ

ÖĞE NO.	YEDEK PARÇA NUMARASI	YEDEK PARÇA TANIMI	MİKT.
1	00005	KASNAK	1
2	00085	KASNAK	1
3	00055	BUTON	1
4	00057	SİGORTA	1
5	00056	KONTAKTÖR	1
6	00132	ORTA YOLLUK SACI PİMİ (UZUN)	4
7	00133	ÜST YOLLUK SAC PİMİ (KISA)	3
8	00067	ORTA YOLLUK SACI	1
9	00097	REKOR	1
10	SM-30 M0017	SM-30 ÜST MERDANE (KOMPLE)	1
11	SM-30 M0018	SM-30 ALT MERDANE (KOMPLE)	1
12	00354	AYAK	4
13	00046	CİVATA	10
14	00424	V KAYIŞI	1
15	00028	V KAYIŞI	1
16	01960	RONDELA	4
17	00298	SOMUN	4
18	00006	PUL	2
19	00042	RONDELA	12
20	00041	CİVATA	12
21	00051	PUL	7
22	00049	CİVATA	7
23	00050	PUL	10
24	01258	PUL	3
25	01959	SOMUN	3
26	00355	ELEKTRİK KABLOSU	1
27	00057M	GÖVDE	1
28	00338M	SM-30 ÜST YOLLUK SACI	1
29	00058M	MOTOR	1
30	00059M	ARKA KAPAK	1
31	00476	CİVATA	3

00058M YEDEK PARÇA LİSTESİ

ÖĞE NO.	YEDEK PARÇA NUMARASI	YEDEK PARÇA NUMARASI	MİKT.
1	00347	MOTOR BAĞLANTI SACI	1
2	01963	PUL	4
3	04072	CİVATA	4
4	01961	RONDELA	4
5	01959	SOMUN	4
6	00023	MOTOR	1
7	00094	KASNAK	1
8	00098	KASNAK PULU	1
9	00049	CİVATA	1
10	00040	FLANŞ	1

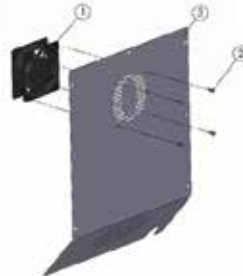
00058 M

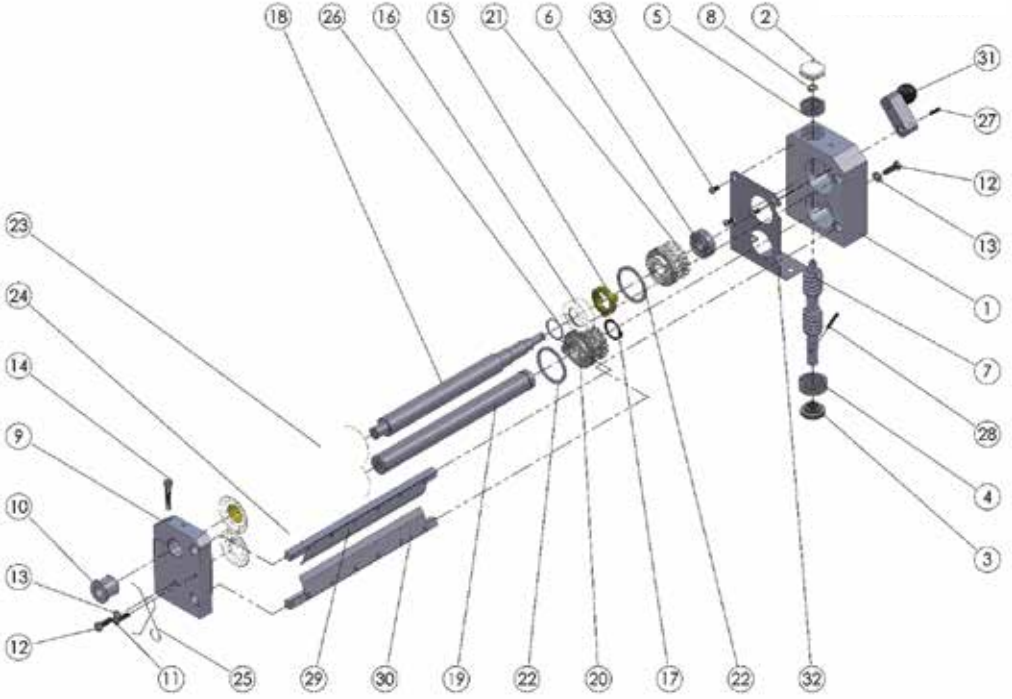


00059M YEDEK PARÇA LİSTESİ

ÖĞE NO.	YEDEK PARÇA NUMARASI	YEDEK PARÇA NUMARASI	MİKT.
1	00059	FAN	1
2	00046	CİVATA	4
3	00074M	ARKA KAPAK SACI	1

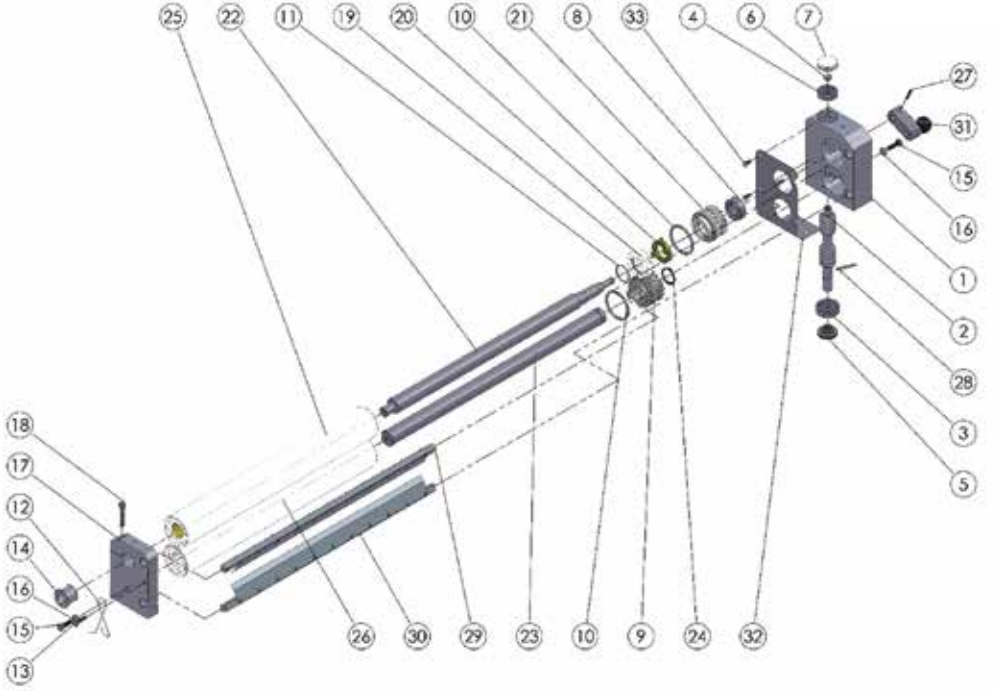
00059 M





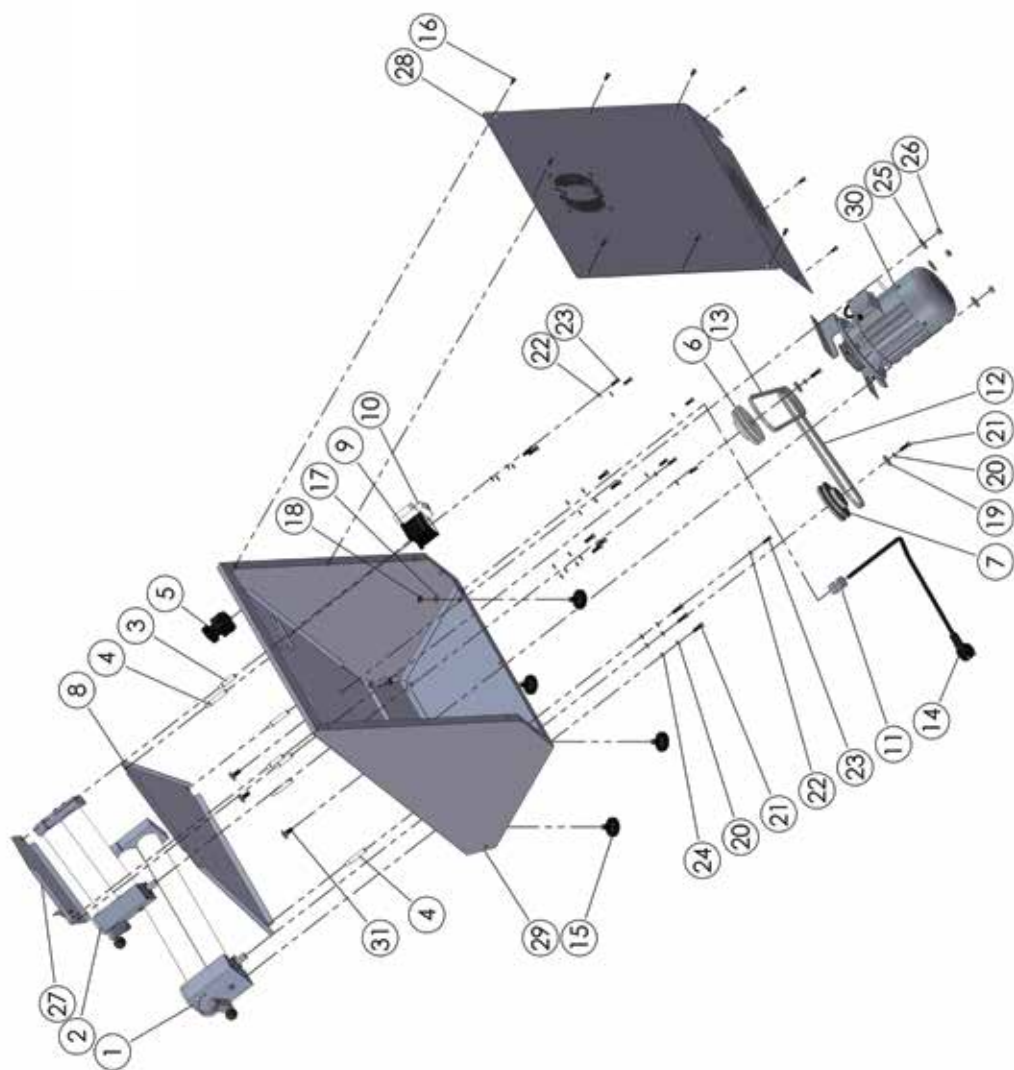
SM-40 M0011 (ÜST MERDANE KOMPLE) YEDEK PARÇA LİSTESİ

ÖĞE NO.	YEDEK PARÇA NUMARASI	YEDEK PARÇA TANIMI	MİKT.	ÖĞE NO.	YEDEK PARÇA NUMARASI	YEDEK PARÇA TANIMI	MİKT.
1	00372	DIŞLİ KUTUSU	1	18	00103	MİL	1
2	00013	KAPAK	1	19	00105	MİL	1
3	00022	YÜKSÜK	1	20	00338	DIŞLİ	1
4	00024	RULMAN	1	21	00007	DIŞLİ	1
5	00025	RULMAN	1	22	00009	SEGMAN	2
6	00026	RULMAN	1	23	00134	MERDANE	1
7	00011	SONSUZ DIŞLİ	1	24	00135	MERDANE	1
8	00027	SEGMAN	1	25	00038	YAY	2
9	00001	MERDANE YATAĞI	1	26	00092	O-RİNG	1
10	00086	AYAR YÜKSÜĞÜ	1	27	00095	PİM	1
11	00047	CİVATA	1	28	00096	PİM	1
12	00041	CİVATA	2	29	00339M	ÜST MERDANE SIYIRICISI (ÜST)	1
13	00050	PUL	2	30	00340M	ÜST MERDANE SIYIRICISI (ALT)	1
14	00054	CİVATA	1	31	00335M	AYAR KOLU	1
15	00010	KAVRAMA	1	32	00385	MERDANE KORUMA SACI	1
16	00088	KAVRAMA	1	33	00340	CİVATA	3
17	00089	SEGMAN	1	34			



SM -40 M0012 (ALT MERDANE KOMPLE) YEDEK PARÇA LİSTESİ

ÖĞE NO.	YEDEK PARÇA NUMARASI	YEDEK PARÇA TANIMI	MİKT.	ÖĞE NO.	YEDEK PARÇA NUMARASI	YEDEK PARÇA TANIMI	MİKT.
1	00372	DİŞLİ KUTUSU	1	18	00054	CİVATA	1
2	00011	SONSUZ DİŞLİ	1	19	00088	KAVRAMA	1
3	00024	RULMAN	1	20	00010	KAVRAMA	1
4	00025	RULMAN	1	21	00007	DİŞLİ	1
5	00022	YÜKSÜK	1	22	00102	MİL	1
6	00027	SEGMAN	1	23	00104	MİL	1
7	00013	KAPAK	1	24	00089	SEGMAN	1
8	00026	RULMAN	1	25	00136	MERDANE	1
9	00338	DİŞLİ	1	26	00137	MERDANE	1
10	00009	SEGMAN	2	27	00095	PİM	1
11	00092	O-RİNG	1	28	00096	PİM	1
12	00038	YAY	2	29	00341M	ÜST MERDANE SİYİRİCİSİ (ÜST)	1
13	00047	CİVATA	1	30	00342M	ÜST MERDANE SİYİRİCİSİ (ALT)	1
14	00086	AYAR YÜKSÜĞÜ	1	31	00335M	AYAR KOLU	1
15	00041	CİVATA	2	32	00385	MERDANE KORUMA SACI	1
16	00050	PUL	2	33	00340	CİVATA	3
17	00001	MERDANE YATAĞI	1	34			



SM-40 SMART GÖVDE YEDEK PARÇA LİSTESİ

ÖGE NO.	YEDEK PARÇA NUMARASI	YEDEK PARÇA TANIMI	MİKT.
1	SM-40 M0012	ALT MERDANE	1
2	SM-40 M0011	ÜST MERDANE	1
3	00133	ÜST YOLLUK SAC PİMİ (KISA)	3
4	00132	ORTA YOLLUK SACI PİMİ (UZUN)	4
5	00055	BUTON	1
6	00085	KASNAK	1
7	00005	KASNAK	1
8	00110	SM-40 ORTA YOLLUK SACI	1
9	00056	KONTAKTÖR	1
10	00057	SİGORTA	1
11	00097	REKOR	1
12	00424	V KAYIŞI	1
13	00426	V KAYIŞI	1
14	00355	ELEKTRİK KABLOSU	1
15	00354	AYAK	4
16	00046	CİVATA	10
17	01960	RONDELA	4
18	00298	SOMUN	4
19	00006	PUL	2
20	00042	RONDELA	12
21	00041	CİVATA	12
22	00051	PUL	7
23	00049	CİVATA	7
24	00050	PUL	10
25	01258	PUL	3
26	01959	SOMUN	3
27	00343M	SM-40 ÜST YOLLUK SACI	1
28	00061M	ARKA KAPAK	1
29	00062M	GÖVDE	1
30	00058M	MOTOR	1
31	00476	CİVATA	3

00058M YEDEK PARÇA LİSTESİ

ÖGE NO.	YEDEK PARÇA NUMARASI	YEDEK PARÇA NUMARASI	MİKT.
1	00347	MOTOR BAĞLANTI SACI	1
2	01963	PUL	4
3	04072	CİVATA	4
4	01961	RONDELA	4
5	01959	SOMUN	4
6	00023	MOTOR	1
7	00094	KASNAK	1
8	00098	KASNAK PULU	1
9	00049	CİVATA	1
10	00040	FLANŞ	1

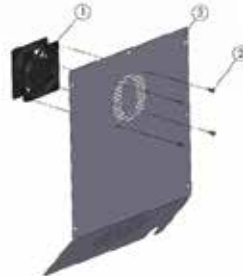
00058 M



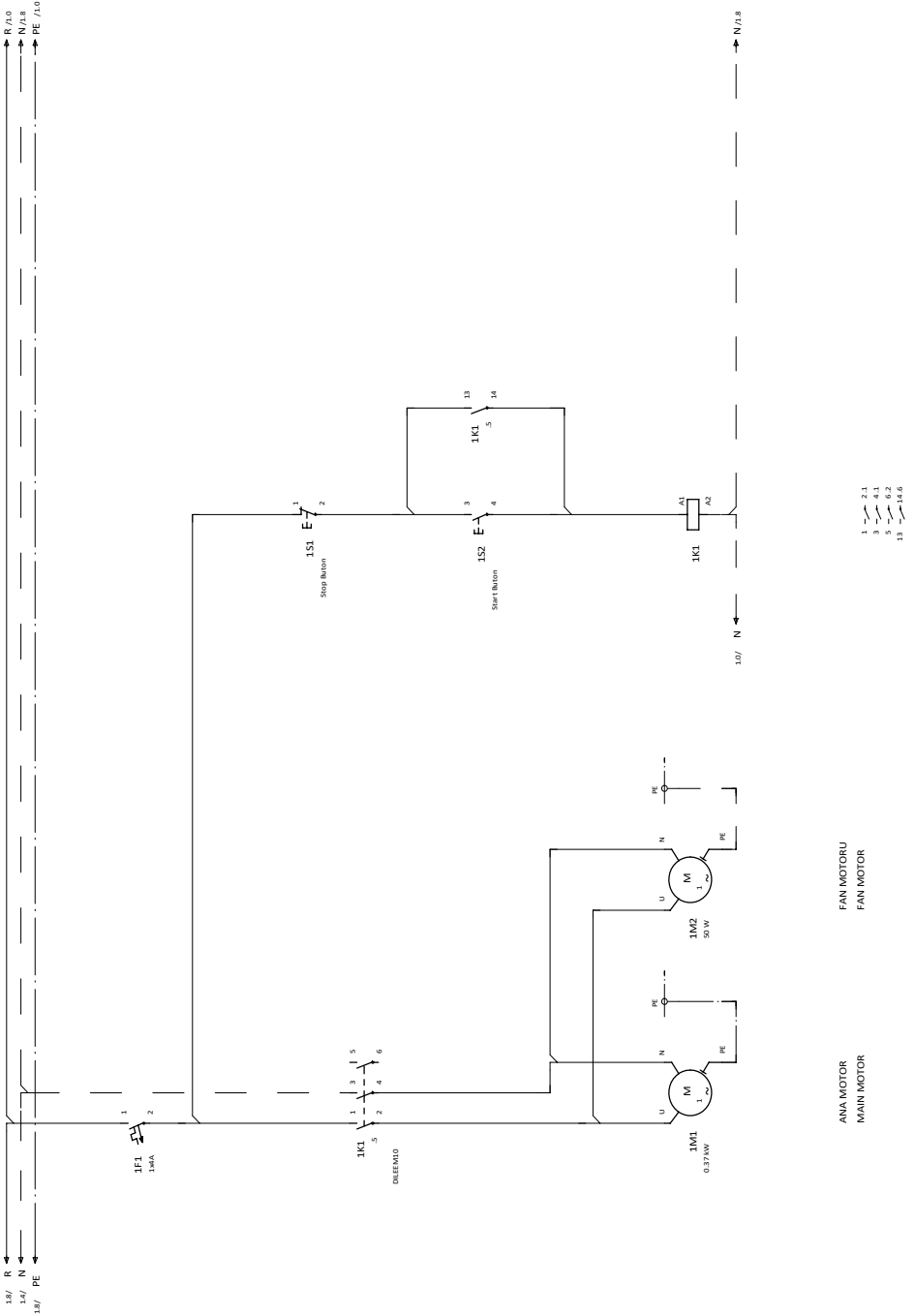
00061M YEDEK PARÇA LİSTESİ

ÖGE NO.	YEDEK PARÇA NUMARASI	YEDEK PARÇA NUMARASI	MİKT.
1	00059	FAN	1
2	00046	CİVATA	4
3	00071M	ARKA KAPAK SACI	1

00061 M



BÖLÜM 6 : ELEKTRİK ŞEMASI





smart

GARANTİ BELGESİ

SERİ NO :

SATIŞ TARİHİ :

Yukarıdaki tarihte satış gerçekleştirilen SM – SMART HAMUR AÇMA MAKİNASI her türlü imalat hatalarına karşı **YIL** süre ile üretici **ŞENGÜN MAKİNA İNŞAAT ve KIRTASIYE SAN. TİC. LTD. ŞTİ.**'nin garantisidir.

Garanti Şartları ;

- Garanti süresi, ürün teslim tarihinden itibaren başlar ve yıldır.
- Ürün plastik merdaneler hariç (imalat hataları dışında) olmak üzere makine parçaları garanti kapsamındadır.
- Üzerinde satış tarihi, fabrika ve satıcı firma onayı olmayan belgeler geçersizdir. Garantiden yararlanmak için garanti belgesi gösterilmelidir.
- Cihaz; montaj, kullanım ve bakım kılavuzunda açıklandığı şekilde monte edilip kullanılması kaydı ile malzeme ve işçilik kusurlarından doğabilecek arızalara karşı garanti edilmiştir.
- Garanti kapsamına giren arızaların tayini, giderilme şekli ve yerinin belirlenmesi Şengün Makina'ya aittir.
- Verilen garanti; montaj, kullanım ve bakım kılavuzuna ve garanti şartlarına uyulması halinde yalnızca garanti edilen cihaza ait olup, bunun dışında herhangi bir ad altında hak veya tazminat talep edilemez.
- Garanti belgesindeki veya garanti edilen cihaz üzerindeki cihazın cinsi, modeli ve seri numaralarını gösteren bilgiler üzerinde kazıntı, silinti veya değişiklik yapıldığı takdirde garanti ortadan kalkar.
- Ürün garanti süresi içerisinde, gerek malzeme ve işçilik, gerekse montaj hatalarından dolayı arızalanması halinde işçilik masrafı, değiştirilen parça bedeli ya da herhangi bir ad altında hiçbir ücret talep etmeksizin tamir yapılacaktır. (KARGO MASRAFLARI HARIÇ)
- Garanti kapsamı süresince arızalar yalnız Şengün Makina' nın yetkili kıldığı servis elemanları müdahale edebilir. Yetkisiz kişilerin müdahalesi cihazı garanti dışı bırakır.
- Montaj yetkili servis elemanlarınca yapılmalıdır ve cihazın kullanım yerinin değiştirilmesi durumunda servise haber verilmelidir.
- Kullanım sırasında herhangi bir arıza oluşması durumunda yetkili servise haber verilmelidir.
- Şengün Makina sorumluluğu dışındaki yükleme, boşaltma ve sevkiyat işlemi sırasında oluşacak hasar ve arızaların giderilmesi, garanti dışı işlem görür. Aynı şekilde cihazın kullanımı sırasında harici faktörlerle verilecek hasar ve arızaların giderilmesi garanti dışıdır.
- Ürün garanti süresi içinde arızalanması durumunda, tamirden geçen süre garanti süresine eklenir. Malın tamir süresi en fazla 20 iş günüdür. Bu süre, malın servis istasyonuna, servis istasyonunun olmaması durumunda, malın satıcısı, bayii, acentesi, temsilciliği, ithalatçısı veya imalatçısından birisine bildirim tarihinden itibaren başlar.
- Anlaşmazlık durumunda İstanbul mahkemeleri yetkilidir.

YETKİLİ

KAŞE – İMZA



smart



ERGONOMİK



YETENEKLİ



ÇALIŞKAN



KALİTELİ

İkitelli O.S.B. Mh. Atatürk Blv. Pufa İş Mrk. No. 98 Bodrum Kat 2 - 3 Başakşehir / İstanbul - TÜRKİYE

T. : +90 212 671 23 23 Pbx. | **F. :** +90 212 671 88 28 | **E. :** info@sengunmakina.com | **M. :** +90 533 957 14 53

SENOVEN | **SENOMAC** | **ACPISIR.COM** ; Şengün Makina Tescilli Markasıdır.

ÜRETİCİ .. ŞENGÜN MAKİNA İNŞAAT VE KIRTASIYE SAN. TIC. LTD. ŞTİ.